



Analyse der Einführung eines Generationengeldes in Österreich

Ausweitung des Kärntner Müttergeldes

Präsentation im ZAÖ am 2.04.2008

Michaela Gstrein

Durchschnittliche Frauenpensionen in Ö (2006)



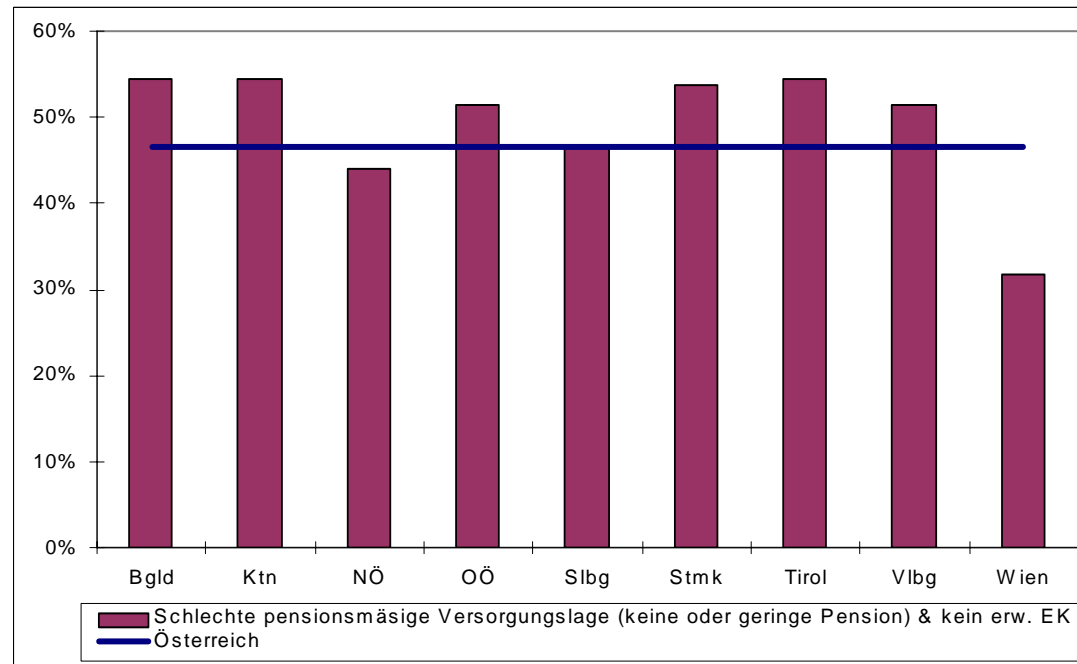
- Durchschnittliche *Direktpension* Frauen:
€ 934 (nach Beziehern, Bestand Inland)
68% der durchschnittlichen Männerpension (€ 1.375)
- 10 % dieser Frauen haben weniger als € 258
20 % weniger als € 413
- Durchschnittliche *Hinterbliebenenpension* Frauen
€ 653 (Bestand, nach Beziehern, Inland)

Quelle: BMSK (2007), Quartalsberichte 2007 der Abteilung II/6.

Abschätzung des betroffenen Personenkreises



- 13 % Frauen 60+ Jahre keine Pension (kein Erwerbseinkommen)
- 34 % geringe Pension (unter AGZL)
- 47 % Frauen 60+ pensionsmäßig schlecht versorgt



Quelle: IHS (basierend auf STATAT, WIFO, AMS, BMF, BMSK, HVSV).

Pensionsreform 2005

Frauen unter 50 Jahren

- verbesserte finanzielle Altersabsicherung
 - *verstärkte Anerkennung* von Zeiten der Kindererziehung und Pflege
 - *eigenständige Alterssicherung*
- auch *höhere Erwerbstätigkeit* verbessert aktuelle und künftige Versorgungslage jüngerer Frauen

Frauen über 50: Problematik einer ausreichenden Alterssicherung für nicht unbeträchtlichen Teil aufrecht



Ziel der Studie

- Modell zur Gewährung eines „*Generationengeldes*“ für ganz Österreich
- die in Kärnten als *Müttergeld* erprobte Leistung auf ganz Österreich ausweiten, wobei allerdings:
 - (1) umfassenderer Bezieherkreis
 - (2) auch unbezahlte Pflegeleistungen
- *Modellvarianten* zu Einkommensgrenzen und Leistungsumfang errechnen (IHS)



Das Generationengeld ist ...

- finanzielle Anerkennung *unbezahlter* Sozialleistungen (Kindererziehung, Pflege Tätigkeit)
- für anderweitig un- oder *schlecht versorgte* Frauen (und Männer)
- zur finanziellen *Absicherung im Alter*



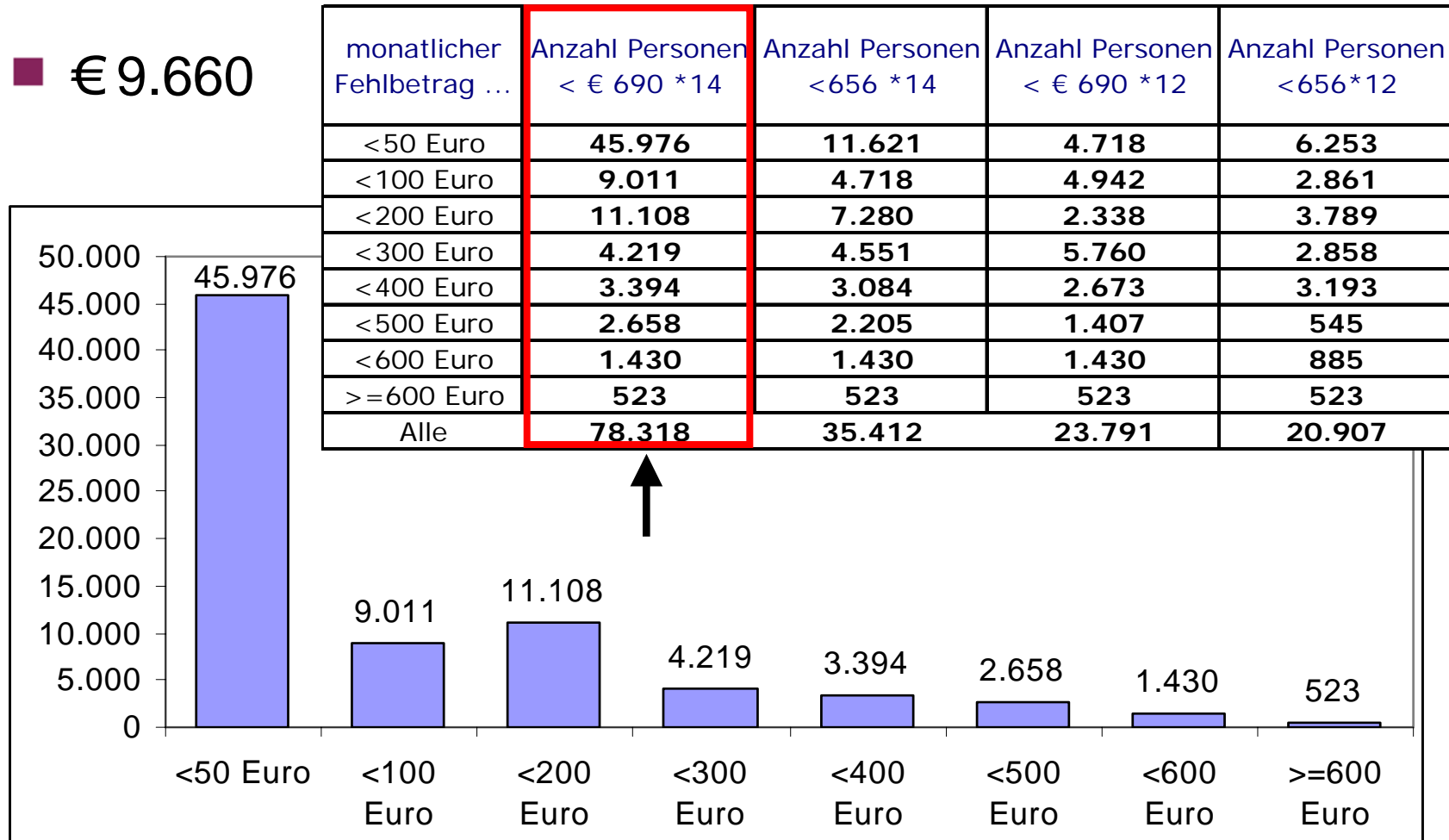
Anspruchskriterien

- Anspruchsalter: ab 60. Lebensjahr
- Kindererziehung oder unbezahlte Pflege Tätigkeit (Nachweise: Geburtsurkunde bzw. gemeinsamer Haushalt und Bezug eines Pflegegeldes)
- Schlechte Versorgungslage: $EK < \text{Schwelle}$
 - Erwerbstätigkeit hat keinen Einfluß.
 - Pensionsbezug ist keine Voraussetzung.
- Österreichische Staatsbürgerschaft
- Aufenthalt im Inland



Einkommensschwelle und Lücke

■ € 9.660



Quelle: IHS (ITABENA)

Österreichweite Maximalkosten

- Einkommensschwelle € 9.660
- maximal beziehbare Generationengeld: € 150 / € 300
- 12- oder 14-malige Auszahlung

GESAMTKOSTEN monatlich und jährlich	GG (€ 690*14): monatlich €150	GG (€ 656*14): monatlich €150	GG (€ 690*14): monatlich €300	GG (€ 656*14): monatlich €300
	monatlich	5.218.535	3.381.868	7.012.410
14 mal jährlich	73.059.494	47.346.147	98.173.741	69.745.399
12 mal jährlich	62.622.424	40.582.412	84.148.921	59.781.771





Kosten nach Inanspruchnahme

- Inanspruchnahme 50 – 100 %
- Abschätzung der tatsächlichen Kosten

		GG (€ 690*14): monatlich €150	GG (€ 656*14): monatlich €150	GG (€ 690*14): monatlich €300	GG (€ 656*14): monatlich €300
Gesamtkosten bei XX % Inan- spruchnahme (14 x jährlich)	100	73.059.494	47.346.147	98.173.741	69.745.399
	90	65.753.545	42.611.532	88.356.367	62.770.859
	80	58.447.595	37.876.917	78.538.993	55.796.320
	70	51.141.646	33.142.303	68.721.619	48.821.780
	60	43.835.697	28.407.688	58.904.245	41.847.240
	50	36.529.747	23.673.073	49.086.871	34.872.700
Gesamtkosten bei XX % Inan- spruchnahme (12 x jährlich)	100	62.622.424	40.582.412	84.148.921	59.781.771
	90	56.360.181	36.524.170	75.734.029	53.803.594
	80	50.097.939	32.465.929	67.319.137	47.825.417
	70	43.835.697	28.407.688	58.904.245	41.847.240
	60	37.573.454	24.349.447	50.489.353	35.869.063
	50	31.311.212	20.291.206	42.074.460	29.890.885

Quelle: IHS (ITABENA)

